

**PREFECTURE
ROUEN
SEINE MARITIME**



Maître d'Ouvrage ▶

Préfecture de Seine Maritime

LEFEVRE-ARCHITECTES
Monsieur Daniel Lefèvre
Architecte en Chef des
Monuments Historiques
11 Avenue Franco-russe
75007 Paris

◀ Maître d'Œuvre

RESTAURATION DES TOITURES DE LA PREFECTURE DE SEINE MARITIME
LOT N°2 / TRAITEMENT INSECTICIDE ET FONGICIDE DES BOIS

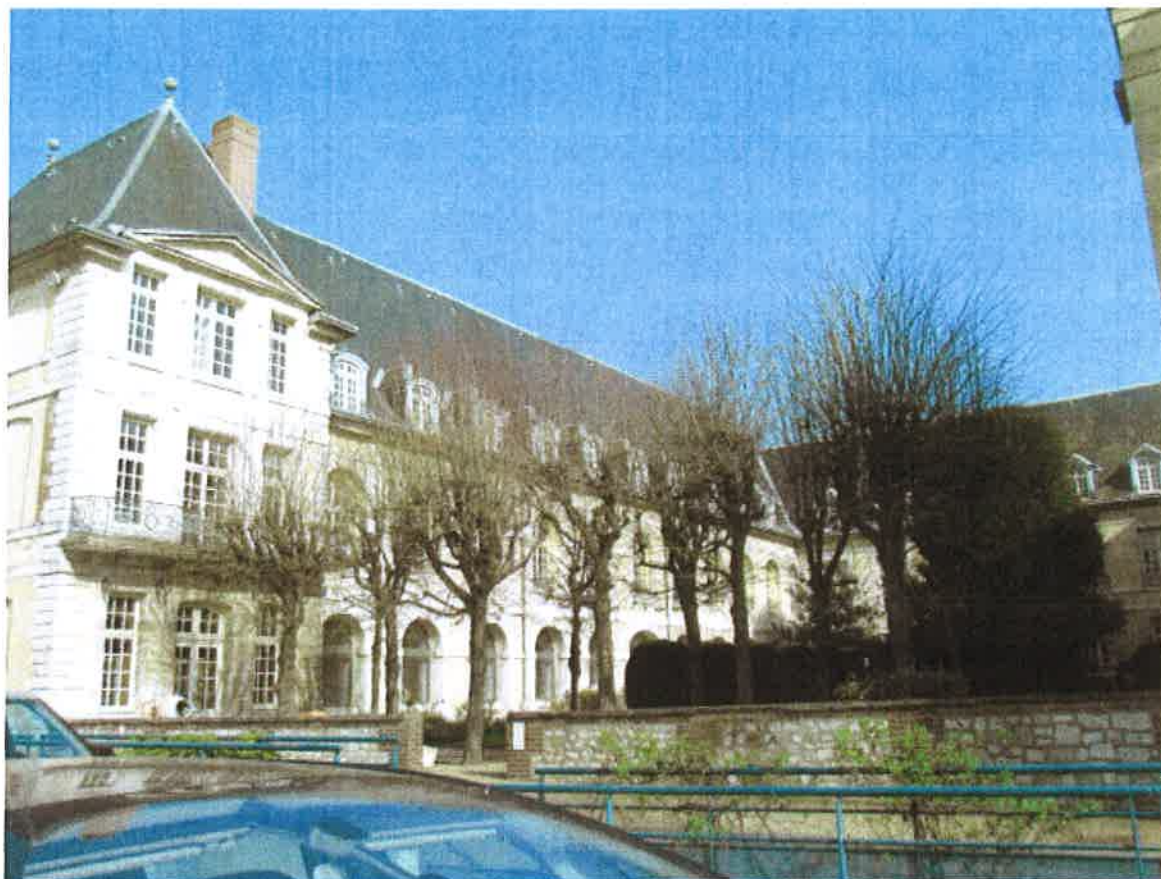
DOSSIER DES OUVRAGES EXECUTES
TRANCHE FERME BATIMENT C

31/03/2012

Sommaire

Préambule	2
I. Rappels des pathologies retrouvées	3
1.1 Les insectes à larves xylophages	3
1.2 L'humidité et les champignons lignivores	3
II. Les différentes phases des traitements réalisés	4
2.1. La préparation du chantier et de la sécurité	4
2.2. Le traitement des bois	5
III. Les produits et les quantités utilisés	9
IV Organigramme de chantier	10
V Les règles de sécurité à maintenir	11
VI Le certificat de traitement	12

Préambule



Edifice : Seine-Maritime – Rouen – Préfecture – Bâtiment C

Projet : Réalisation d'un traitement curatif insecticide et fongicide des bois de la charpente et du solivage des combles sur le bâtiment C, contre les insectes à larves xylophages et les champignons lignivores.

Tranche Ferme : Bâtiment C (charpente intérieur des combles)

Maître d'Ouvrage :

Préfecture de la Seine Maritime
DRMH-BLM

Maître d'Œuvre :

LEFEVRE- ARCHITECTES
Monsieur Daniel LEFEVRE
Architecte en Chef des Monuments Historiques
11 Avenue Franco-Russe
75007 Paris

Economiste :

Madame Guylaine Duport

I. Rappels des pathologies retrouvées

Nous avons pu remarquer en activité, des foyers d'insectes à larves xylophages de types vrillettes et de champignons lignivores sur les bois de la charpente et du solivage des combles.

1.1 Les insectes à larves xylophages



Des trous de différents diamètres avec une vermoulure fine et abondante apparaissent sur les bois, caractérisant une activité d'insectes à larves xylophages de type *Xestobium Rufovillosum* (grosse vrillette) et *Anobium Punctatum* (petite vrillette).

1.2 L'humidité et les champignons lignivores



Des infiltrations d'eau apparaissent sur les bois. Ces désordres ont favorisé l'émergence de foyers de champignons lignivores et d'insectes à larves xylophages sur les bois de la charpente.

II. Les différentes phases des traitements réalisés

2.1. La préparation du chantier et de la sécurité

La préparation du chantier comprend l'acheminement et le repliement du matériel et des matériaux spécifiques et la mise en place de la **sécurité individuelle et collective, du balisage, des protections provisoires et du confinement des lieux.**



Tous les systèmes électriques sont protégés avant toute intervention des techniciens. La signalisation et les protections des ouvrages existants sont mis en place par les techniciens sur chaque partie des combles.



Les confinements sont disposés sur chaque zone de traitement, par bâchage provisoire. Pour éviter les émanations de produit pendant l'injection et la pulvérisation, les aérations sont temporairement obturées. **Pour des raisons de sécurité**, les traitements sont réalisés après la débauche du personnel de la Préfecture.

LES DIFFERENTES PHASES DE TRAITEMENT

2.2. Le traitement des bois

Le traitement des bois a été réalisé sur les solivages et la charpente des combles intérieurs du bâtiment E (aile Sud-est et Sud-ouest).



Vue sur le solivage des combles



Vue sur la charpente



La préparation des bois consiste, à sonder et éliminer les pourritures et les vermoulures des bois, à l'aide d'une herminette.

LES DIFFERENTES PHASES DE TRAITEMENT



Un brossage et un dépoussiérage permettent de mettre à nu les bois sains, afin d'obtenir une meilleure efficacité et durabilité du traitement par pulvérisation.



Le perçage et la pose des injecteurs sont réalisés tous les 30cm en linéaire à 2/3 de la profondeur des bois, pour les bois en contact avec les maçonneries (sablères, pans de bois...).

LES DIFFERENTES PHASES DE TRAITEMENT



Les perçages sont doublés aux encastresments (entraits, pannes ...).



Vue sur les charpentes après la préparation des bois.

LES DIFFERENTES PHASES DE TRAITEMENT

Le traitement par injection et par double pulvérisation :

Avant notre intervention, tous les réseaux électriques sont protégés et nos appareils électriques sont reliés directement à notre disjoncteur indépendant.



Tout le matériel de protection individuelle est mis en œuvre par le technicien applicateur.



L'injection et la double pulvérisation sont réalisées sous pression contrôlée sur tous les bois visibles et accessibles (charpente et solivage des combles).



Le chantier est nettoyé et les déchets issus des opérations précédentes sont triés et évacués vers une déchetterie spécialisée.

III. Les produits et les quantités utilisés

Désignation : Rouen – Préfecture

Parties traitées : Tranche Ferme

Le solivage et la charpente des combles (partie intérieure) du bâtiment C.

Le traitement des bois :

Le produit utilisé : KOATEC HIF C10., Insecticide et Fongicide,

Le produit est destiné pour les bois, il est certifié CTBP+ et détient un Label Vert Excell (voir F.T. et F.D.S.).

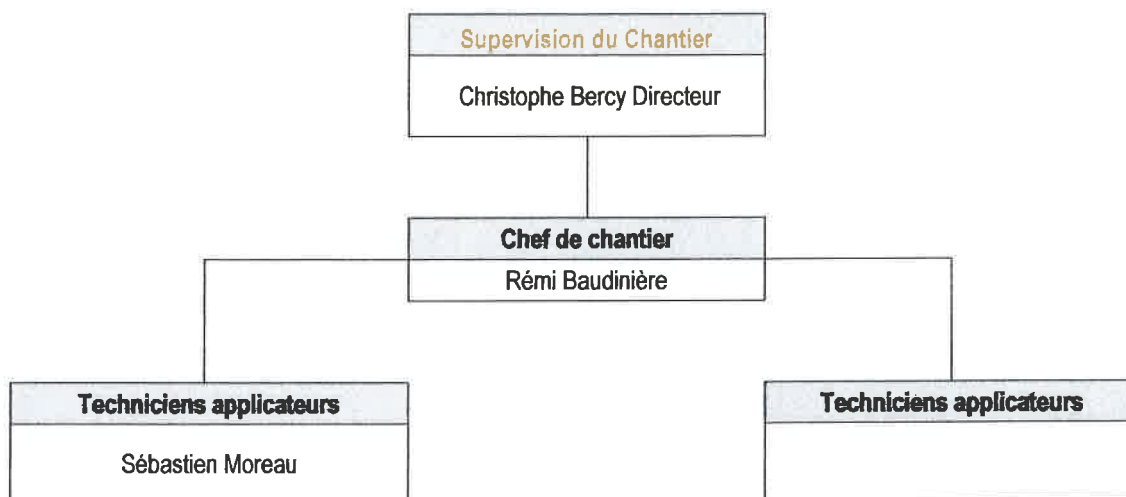
Quantité totale de produit utilisée : 180 litres

Total des injections réalisées dans les bois: 230 puits d'injection soit 80ml de bois

Total des surfaces de bois pulvérisées : 660m²

ORGANIGRAMME DE CHANTIER

IV Organigramme de chantier



Les travaux se sont déroulés du 19 Mars au 6 Avril 2012.

V Les règles de sécurité à maintenir

Il est impératif de supprimer toutes les sources d'humidité après le traitement des bois, afin que les zones traitées soient entièrement asséchées. L'efficacité et la durabilité du traitement dépendront aussi du maintien des conditions normales de salubrité, d'hygiène et de ventilation de ce lieu.

Nous attirons votre attention sur la nécessité de porter des équipements de protection individuelle pour toutes les personnes intervenantes dans les zones précédemment traitées.



VI Le certificat de traitement

CERTIFICAT DE TRAITEMENT

Site : Préfecture

Lieu : Seine-Maritime - Rouen

Date : 30/03/12

Garantie délivrée : Ce traitement est assorti d'une garantie de ré intervention de l'entreprise pour une période de dix ans sur les bois du solivage et de la charpente conservés du bâtiment C, dans le cas de l'inefficacité du traitement et ayant pour origine une mauvaise utilisation ou une erreur d'application de produit. La garantie s'applique exclusivement aux niveaux des parties dûment mentionnées sur le devis.